



Школьный этап

КОД участника 03

Ф.И.О. Калмаков Ильяс Вагитович

Класс 1х, Б<sup>н</sup>

Предмет ИХК

Баллы 80

2021-2022уч.год



Школьный этап всероссийской олимпиады школьников 2021 – 2022 учебный год.  
МХК (Искусство) 9 классы

Желаем успеха!

**Задание 1. Познакомьтесь с приметами произведения искусства, упоминаемыми в стихотворении А. Фета и очерке Г. Успенского.** 16 баллов

1. Определите произведение по перечисленным приметам.
2. Укажите вид искусства, к которому оно принадлежит.
3. Обоснуйте выбор вида искусства, выделив в тексте сведения, которые помогают Вам найти ответ.
4. К культуре какого народа произведение принадлежит?
5. Укажите век или эпоху, когда он был создан.
6. Если возможно, укажите место его нахождения.

И целомудренно и смело,  
До чресл сияя наготой,  
Цветет божественное тело  
Неувядающей красой.

Под этой сенью прихотливой  
Слегка приподнятых волос  
Как много неги горделивой  
В небесном лике разлилось!

Так, вся дыша пафосской страстью,  
Вся млея пеною морской  
И всепобедной вея властью,  
Ты смотришь в вечность пред собой.

Афанасий Фет, 1856

Я стоял перед ней, смотрел на нее и непрестанно спрашивал самого себя: "что такое со мной случилось?" Я спрашивал себя об этом с первого момента, как только увидел статую, потому что с этого же момента я почувствовал, что со мною случилась большая радость... (...)

Я в оба глаза глядел на эту каменную загадку, допытываясь, отчего это так вышло? Что это такое?..

Как же изобразить очарование женской красоты (...), если не воспеть тела, если не разнежить им зрителя, заставив это тело млеть, заставив его волноваться страстью? Какими же чертами... описывать женскую, божественную красоту?..  
Глеб Успенский, 1885

Ответы на вопросы поместите в таблицу:

Название произведения	Вид искусства	Обоснование выбора вида искусства (примеры из текстов)	К культуре какого народа принадлежит	Век или эпоха создания	Место нахождения (музей, страна)
Венера милосердная	Литературный		Греческий	XIX в	Музей Тарант

Назовите имя автора, которому приписывается создание этого произведения:

Лукреций

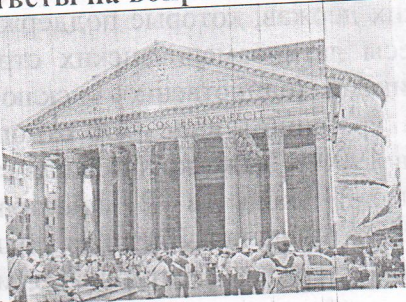
24 балла

**Задание 2. Даны три изображения памятников искусства.**

Определите и напишите:

1. Названия изображенных на иллюстрациях памятников.
2. К какой стране или культуре они относятся.
3. Время их создания.
4. Их местонахождение в настоящее время.

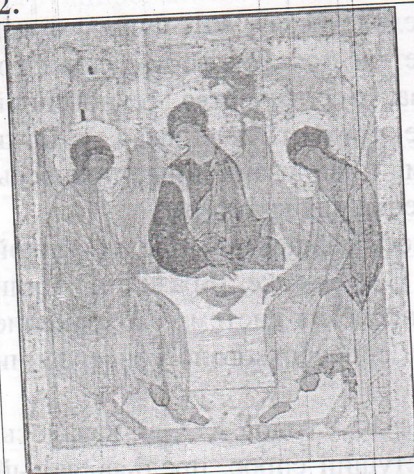
Ответы на вопросы поместите в таблицу.

<p>1. </p>	Название произведения искусства	Темпел
	К какой стране/ культуре относится	древне-римская
	Время создания	XI век, 1285
	Местонахождение	Рим, Италия



Школьный этап всероссийской олимпиады школьников 2021 – 2022 учебный год.  
МХК (Искусство) 9 классы

2.



Название произведения искусства, автор

«Троица»

К какой стране/ культуре относится

Русской

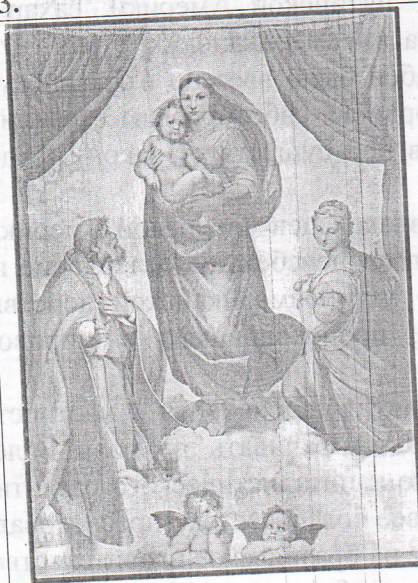
Время создания

XV в

Местонахождение

Москва, Троицкая церковь

3.



Название произведения искусства, автор

«Симонианская Мадонна»

К какой стране/ культуре относится

Итальянской

Время создания

1529

Местонахождение

Италия, Флоренция

26 балла

Задание 3. Рассмотрите репродукцию.

1. Если узнали произведение, напишите его название, автора и время создания.
2. Напишите не менее 10 определений или содержащих их словосочетаний, которые понадобятся для описания запечатленного на репродукции образа.
3. Назовите не менее 5 известных произведений этого же автора.



Название \_\_\_\_\_

Автор \_\_\_\_\_

Время создания \_\_\_\_\_



Школьный этап всероссийской олимпиады школьников 2021 – 2022 учебный год.  
МХК (Искусство) 9 классы

Сгруппированные слова, словосочетания, которые понадобятся для описания запечатленных на репродукции образов

Названия произведений этого же автора

40 баллов

## Задание 4.

1. Систематизируйте предложенную информацию о романсах на стихи русских поэтов.

№ п/п	Название	Автор стихов	Автор музыки
1	«Белеет парус одинокий»	Лермонтов	Александр Варламов
2	«Выхожу один я на дорогу»	Лермонтов	Машинко
3	«Генералам 12 года»	Цветаева	Петров
4	«Я вас любил»	Пушкин	Глинка
5	«Я помню чудное мгновенье»	Глинка	

Авторы стихов: А.С. Пушкин, М.Ю. Лермонтов, М.И. Цветаева.

Авторы музыки: М.И. Глинка, А. А.Алябьев, А.Е. Варламов, Н.А. Римский-Корсаков, А.П. Петров, П.П. Булахов

2. Напишите 10 определений и/или образных характеристик к одному из названных романсов (по выбору). Подчеркните не менее 5 определений, которые свидетельствуют о его принадлежности произведения.

Задание 5. Рассмотрите и проанализируйте картину В.М. Васнецова "Ковёр-самолёт".

1. Опишите общую композицию работы и функции изображенных на ней образов.
2. Назовите значимые, запоминающиеся детали, их место в композиции и функции.
3. Определите общее настроение картины.
4. Назовите 3 произведения живописного искусства, запечатлевающие сказочные сцены.
5. Укажите 3 известные работы этого же художника.

27 баллов







## Задание 7.

1. Прочитайте фрагмент главы «Поэма из камня» из книги Е. Осетрова «Живая Древняя Русь».
2. Пользуясь текстом, составьте план рассказа о памятнике архитектуры.
3. Опираясь на составленный план, отберите материал для оформления выставочного стенда о храме Покрова на Нерли. Опишите этот стенд (Какой текст Вы разместите? Какие изображения?). Составьте текст из 5-8 предложений.
4. Опишите содержание ещё 4-х стендов выставки на тему «Архитектурная летопись России», взяв за основу составленный Вами план и выбрав четыре, на Ваш взгляд самые значимые памятники русской архитектуры.

Евгений Осетров

## Живая древняя Русь

## Поэма из камня

Поэты сравнивают храм Покрова на Нерли с парусом, уносящимся вдаль по безбрежным волнам времени. Иногда прославленную белокаменную церковь под Владимиром уподобляют лучистой безмолвной звезде, уплывающей в бесконечность мироздания. Один художник назвал это чудесное сооружение поэмой из камня. Есть афоризм, рожденный встречей с редкостным архитектурным памятником: "Мы сами обретаем вечность пред этой вечной красотой".

Если вам в жизни приходится нелегко, если скорбь и печаль овладели вашим сердцем, отправляйтесь в заливные клязьминские луга, туда, где у старицы реки, на холме среди куп деревьев, стоит многостолетний храм Покрова.

Вглядитесь в благородные пропорции белого храма, отражающегося свыше восьми веков в водах, и вы увидите, как точно и естественно вписано строение в окружающий пейзаж - луговое среднерусское раздолье, где растут духмяные травы, лазоревые цветы и звучат нескончаемые песни жаворонков... Душевное спокойствие приходит к вам с ощущением полноты бытия, олицетворяемой белым храмом и умиротворяющим видом местности...

Мне трудно сказать, когда Покровом на Нерли лучше всего любоваться. Недвижимый белый камень удивительным и таинственным образом переключается с временами года. У двенадцати братьев-месяцев свой разговор с женскими масками и другими настенными рельефами, бесстрастно глядящими на мир с высоты столетий...

(...) Покров на Нерли в том виде, как мы его знаем, - лирическая поэма, обращенная к внутреннему миру человека, к его задушевному чувству. Глядя на утонченный силуэт храма, вспоминаешь о том, что он построен в честь погибшего в лютой сечи семнадцатилетнего сына Андрея Боголюбского, юного Изяслава, которого народное предание называет вишенкой, срубленной в цвету. Убитый врагами юноша, возможно, и был похоронен на нерлинском холме или в самом храме. Возвратившись из победоносного похода против волжских булгар, Андрей скорбел о сыне, "яко человек", и сам выбрал место для этого храма.

Представляется почти необъяснимым выбор князем места для строительства храма - на луговине, затопляемой в половодье. Есть много различных предположений о причине выбора. Одно из них заключается в том, что раньше Клязьма подходила к храму гораздо ближе, чем ныне. Собор стоял при самом впадении Нерли в Клязьму, которая была судоходной рекой. Те, кто ехал во Владимир водным путем, могли, подъезжая к городу, дивиться красоте сооружения.

Древние камни, накладные рельефные маски, поросший травой холм, сам воздух окрестности, все окружающее пространство насыщено духом истории...

Проидем в храм, в котором много света, струящегося из окон... Древняя живопись, украшавшая стены, до наших дней не сохранилась. Собор внутри не раз подвергался переделкам, и старинные фрески были вначале замазаны, а потом и вовсе оббиты. Еще в середине прошлого века стены собора хранили изображения Спасителя, архангелов, серафимов, апостолов. Можно было, хотя и не без труда, разглядеть нимбы, овалы голов, палаты. Откосы окон хранили признаки орнаментов. Об этом мы знаем по запискам и зарисовкам академика живописи Ф. Солнцева, бывавшего на нерлинском холме в середине прошлого века. К сожалению, свои



ШИФР

Школьный этап всероссийской олимпиады школьников 2021 – 2022 учебный год.

МХК (Искусство) 9 классы

зарисовки Солнцев делал весьма торопливо и бегло; по ним мы не можем судить о том, что представляли собой фрески...

...С Покровом на Нерли трудно расставаться. Каждый раз, покидая нерлинский холм, я думаю о новой встрече с поэмой из камня.

План рассказа о памятнике архитектуры:

---

---

---

---

---

Описание выставочного стенда о храме Покрова на Нерли (Какой текст Вы разместите? Какие изображения?)

---

---

---

---

---

Описание ещё 4-х стендов выставки на тему «Архитектурная летопись России»:

№ п/п	Название памятника архитектуры	Текстовый материал для оформления стенда	Изображения
1			
2			
3			
4			

Максимальное количество баллов – 191.